

Kraków, 08.10.2024 r.
ZDW/PW/2024/7385/DN4/JSS
zn. sprawy: ZDW-DN-4-271-26/24

Wg rozdzielnika

dotyczy: postępowania w sprawie zamówienia pn. Budowa połączenia drogowego węzła autostradowego A4 Bochnia z DK 94 – etap III (zn. ZDW-DN-4-271-26/24)

- I. Zamawiający – Zarząd Dróg Wojewódzkich w Krakowie prowadzący postępowanie jw., niniejszym na podstawie art. 135 ust. 1, 2, 5 i 6 ustawy z dnia 11.09.2019 r. – *Prawo zamówień publicznych* (tekst jedn. Dz. U. z 2023 r. poz. 1605, ze zm., zwanej dalej ustawą PZP) udziela poniżej odpowiedzi na złożone przez Wykonawców wnioski o wyjaśnienie treści Specyfikacji Warunków Zamówienia (SWZ) w przedmiotowym postępowaniu, które wpłynęły do Zamawiającego (numeracja pytań oraz kolejność udzielania odpowiedzi jest ustalona przez Zamawiającego).

Pytanie nr 11:

Prosimy o udostępnienie dokumentacji projektowej (PW, PB, PT) oraz przedmiarów robót w wersji edytowalnej (pliki .dwg, .xlsx, .docx).

Odpowiedź

Patrz odpowiedź na pytanie nr 2 (zawarte w piśmie z dnia 22.05.2024 r. zn. ZDW/PW/2024/3829/DN4/JSS zamieszczonym w ramach strony prowadzonego postępowania).

Pytanie nr 28:

Prosimy o udostępnienie mapy do celów projektowych w formie edytowalnej.

Odpowiedź

Zamawiający w związku z wnioskiem udostępnia w załączeniu niniejszego pisma mapę do celów projektowych w wersji edytowalnej – przedmiotowy dokument zamieszczony jest w linku do załączników pod adresem https://pliki.zdw.krakow.pl/wzp18/postepowanie26_24.zip w folderze pn. *załączniki do pisma z dnia 08.10.2024 r.*

Pytanie nr 37:

Prosimy o uzupełnienie dokumentacji projektowej o szczegóły rozwiązań dla działu „Przebudowa sieci drenarskiej w ciągu projektowanej drogi wojewódzkiej nr 965”

Odpowiedź

Zamawiający informuje, iż informacje na temat rozwiązań niezbędnych do realizacji robót w zakresie przebudowy sieci drenarskiej zawarte są w udostępnionej dokumentacji projektowej (zamieszczonej w ramach zał. nr 1 SWZ – OPZ) – na planie sytuacyjnym projektu zagospodarowania terenu naniesione zostały trasy projektowanej sieci drenarskiej, a w części opisowej dokumentacji podane zostały dane techniczne i wytyczne wykonania przebudowy tej sieci.

Patrz również odpowiedź na pytanie nr 192 (zawarta w piśmie z dnia 06.09.2024 r. zn. ZDW/PW/2024/6465/DN4/JSS zamieszczonym w ramach strony prowadzonego postępowania).

Równocześnie Zamawiający informuje, iż w specyfikacjach technicznych dokonane zostały uzupełnienia w zakresie wymogów i wykonania przebudowy sieci drenarskiej (w ST dodany został pkt U.37.01.02 pn. *Przebudowa sieci drenarskiej*), w związku z czym w załączeniu do niniejszego pisma udostępniania się w ramach strony prowadzonego postępowania zamienne Specyfikacje Techniczne uwzględniające dokonane zmiany – przedmiotowe dokumenty zamieszczone są w linku do załączników pod adresem https://pliki.zdw.krakow.pl/wzp18/postepowanie26_24.zip w folderze pn. *załączniki do pisma z dnia 08.10.2024 r.*

Pytanie nr 47:

Prosimy o udostępnienie mapy do celów projektowych w formie edytowalnej.

Odpowiedź

Patrz odpowiedź na pytanie nr 28.

Pytanie nr 74:

Prosimy o uzupełnienie dokumentacji projektowej o szczegóły rozwiązań dla działu „Przebudowa sieci drenarskiej w ciągu projektowanej drogi wojewódzkiej nr 965”

Odpowiedź

Patrz odpowiedź na pytanie nr 37.

Pytanie nr 76:

Wg SZRZ rozdział II pkt 42 należy przebudować sieć drenarską. Prosimy o uzupełnienie dokumentacji, o projekt wykonawczy i szczegóły techniczne.

Odpowiedź:

Patrz odpowiedź na pytanie nr 37.

Pytanie nr 77:

Wg . Zakres robót objętych zamówieniem pkt 25. należy przeprowadzić badania archeologiczne. Prosimy o przekazanie wszelkich dokumentów, kart stanowisk archeologicznych, powierzchni badań archeologicznych, pozwoleń, opinii Wojewódzkiego Urzędu Ochrony Zabytków.

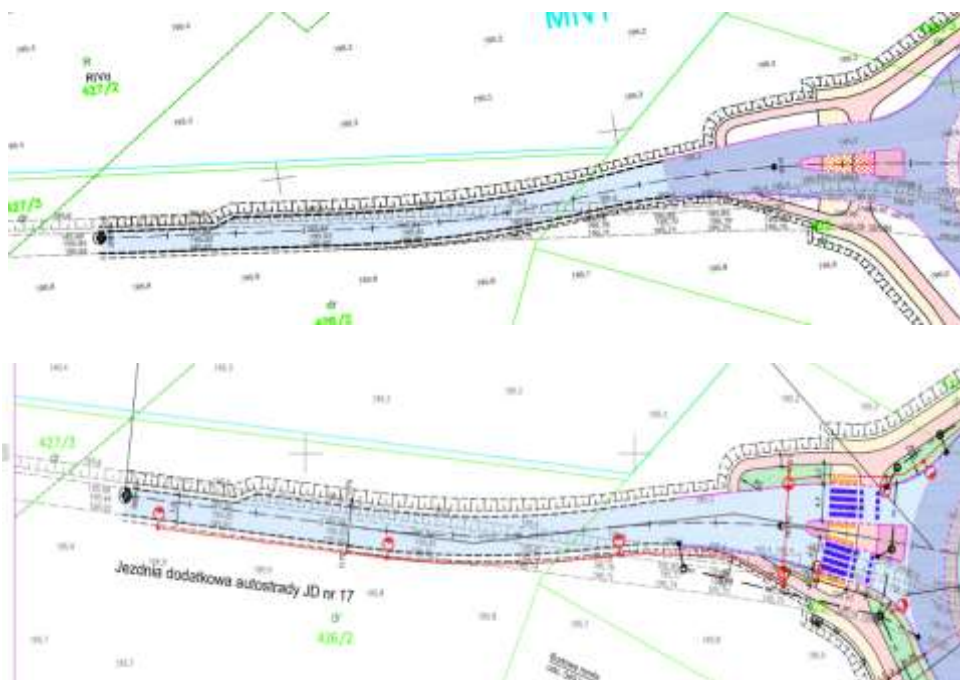
Odpowiedź:

Zamawiający informuje, iż uzgodnienie z Małopolskim Konserwatorem Zabytków znajduje się w zamieszczonym w ramach zał. nr 1 SWZ – OPZ projekcie budowlanym tom III *Załączniki projektu budowlanego*. W ramach przedmiotowego uzgodnienia wskazane jest, iż (cyt.) *Inwestycja wchodzi w kolizję ze stanowiskiem archeologicznym Proszówki nr 9 (AZP 103-61/66) – ślad osadniczy z epoki kamienia oraz znajduje się w najbliższym sąsiedztwie stanowiska archeologicznego Proszówki nr 12 (AZP 103-61/77) – osada z prehistorii*. Mając powyższe na uwadze Wykonawca zobowiązany będzie uzyskać pozwolenie Małopolskiego Wojewódzkiego Konserwatora Zabytków na prowadzenie badań archeologicznych oraz w obrębie terenu stwierdzonej kolizji zobowiązany będzie wykonać badania archeologiczne w formie (cyt.) *a) inwestycyjnych badań wykopaliskowych, wyprzedzających planowane prace ziemne w miejscu kolizji inwestycji ze stanowiskiem archeologicznym Proszówki nr 9 (AZP 103-61/66), b) uzupełnionych badaniami archeologicznymi, polegającymi na stałej obserwacji archeologicznej nawarstwień podczas prac ziemnych w czasie realizacji całości inwestycji (tzw. nadzór archeologiczny)*. W przypadku stwierdzenia nawarstwień kulturowych i / lub obiektów archeologicznych roboty trzeba będzie zatrzymać, a w miejscu odkrycia przeprowadzić ratownicze badania wykopaliskowe. Lokalizacja przywołanego wyżej stanowiska archeologicznego oznaczona jest na mapie i planie sytuacyjnym (okręgiem z przerywanej

linii) stanowiącym element miejscowego planu zagospodarowania przestrzennego (MPZP) – w orientacyjnym kilometrażu drogi odc. ref. 001 km 0+965. Szczegółowe informacje odnośnie wskazanego przez Małopolskiego Wojewódzkiego Konserwatora Zabytków stanowiska archeologicznego dostępne są na portalu mapowym pod adresem <https://mapy.zabytek.gov.pl>.

Pytanie nr 173:

Dot. Projekt. Prosimy o jednoznaczne określenie konstrukcji nawierzchni Jezdni dodatkowej autostrady JD nr 17. Projekt Techniczny wskazuje zastosowanie częściowo konstrukcji nr 5 oraz częściowo konstrukcji nr 1b, natomiast Projekt Wykonawczy wskazuje całościowo zastosowanie konstrukcji nr 5



Odpowiedź:

Zamawiający informuje, iż nawierzchnię jezdni dodatkowej nr 17 należy wykonać zgodnie z projektem technicznym – projektem nawierzchni konstrukcji ze wzmocnieniem, przy zastosowaniu częściowo konstrukcji nr 5, a częściowo konstrukcji nr 1b (zgodnie z zamieszczonym w tej dokumentacji planem sytuacyjnym – rys. KN-PS1).

Pytanie nr 176:

Dot. Projekt. Prosimy o przekazanie mapy do celów projektowych w formacie .dwg

Odpowiedź:

Patrz odpowiedź na pytanie nr 28.

Pytanie nr 184:

Dot. Specyfikacja D.02.03.01. Prosimy o zmianę zapisów specyfikacji D02.03.01 w punkcie 2.1 poprzez dopuszczenie wszystkich gruntów przydatnych zgodnie z PN-S-02205:1998.

2 MATERIAŁY

2.1. Grunty do budowy nasypów

Do budowy nasypów należy zastosować mieszankę naturalną (pospółkę) spełniające wymagania normy PN-S-02205:1998.

Odpowiedź

Zamawiający udostępnia w załączeniu niniejszego pisma zamienną specyfikację techniczną skorygowaną w pkt D.02.03.01 pn. *Wykonanie nasypu* (w zakresie wskazania dopuszczenia wszystkich gruntów przydatnych zgodnie z PN-S-02205:1998) – przedmiotowy dokument zamieszczony jest w linku do załączników pod adresem https://pliki.zdw.krakow.pl/wzp18/postepowanie26_24.zip w folderze pn. *załączniki do pisma z dnia 08.10.2024 r.*

Pytanie nr 190:

Według STWiORB D.05.03.05b w projektowanej warstwie wiążącej dla kategorii KR4 należy zastosować asfalt drogowy 35/50, natomiast w opisie technicznym branży drogowej należy zastosować polimeroasfalt PMB(25/55-60). Prosimy o wyjaśnienie rozbieżności.

Odpowiedź:

Zamawiający informuje, iż zgodnie z zapisami dokumentacji projektowej – pkt 6.2 *Konstrukcja nawierzchni jezdni* projektu wykonawczego branży drogowej do warstwy wiążącej nawierzchni KR4 (droga wojewódzka i łącznica A4) należy zastosować polimeroasfalt PMB 25/55-60 według PN-EN 14023.

Równocześnie Zamawiający udostępnia w załączeniu niniejszego pisma zamienną specyfikację techniczną skorygowaną w pkt D.05.03.05b pn. *Nawierzchnia z betonu asfaltowego. Warstwa wiążąca* – przedmiotowy dokument zamieszczony jest w linku do załączników pod adresem https://pliki.zdw.krakow.pl/wzp18/postepowanie26_24.zip w folderze pn. *załączniki do pisma z dnia 08.10.2024 r.*

Pytanie nr 191:

Według STWiORB D.05.03.05b w projektowanej warstwie ścieralnej ścieżki pieszo-rowerowej oraz ścieżki rowerowej kategorii KR1 należy zastosować AC16W, natomiast w opisie technicznym branży drogowej należy zastosować AC11W. Prosimy o wyjaśnienie rozbieżności.

Odpowiedź:

Zamawiający informuje, iż zgodnie z zapisami dokumentacji projektowej – pkt 6.2 *Konstrukcja nawierzchni jezdni* projektu wykonawczego branży drogowej do nawierzchni ścieżki rowerowej i pieszo-rowerowej należy zastosować: - dla warstwy ścieralnej mieszankę AC 8S, - dla warstwy wiążącej mieszankę AC 11W.

Równocześnie Zamawiający udostępnia w załączeniu niniejszego pisma zamienną specyfikację techniczną skorygowaną w pkt D.05.03.05a pn. *Nawierzchnia z betonu asfaltowego. Warstwa ścieralna* i pkt D.05.03.05b pn. *Nawierzchnia z betonu asfaltowego. Warstwa wiążąca* – przedmiotowy dokument zamieszczony jest w linku do załączników pod adresem https://pliki.zdw.krakow.pl/wzp18/postepowanie26_24.zip w folderze pn. *załączniki do pisma z dnia 08.10.2024 r.*

Pytanie nr 201:

Prosimy o informacje czy Zamawiający posiada ważne uzgodnienie przebudowy sieci gazociągowych średniego ciśnienia wydane przez PSG, a jeśli tak to prosimy o udostępnienie.

Odpowiedź

Zamawiający informuje, iż posiada ważne uzgodnienie przebudowy sieci gazociągowych średniego ciśnienia wydane przez PSG (z dnia 13.06.2024 r. zn. 943/2024), które udostępnia się w załączeniu niniejszego pisma – przedmiotowy dokument zamieszczony jest w linku do załączników pod adresem https://pliki.zdw.krakow.pl/wzp18/postepowanie26_24.zip w folderze pn. *załączniki do pisma z dnia 08.10.2024 r.*

Pytanie nr 257:

Czy w ramach oferty należy uwzględnić regulacje włązów/studni? Jeśli tak, prosimy o podanie ilości.

Odpowiedź

Zamawiający informuje, iż zakres prac objętych zamówieniem obejmuje wykonanie regulacji włązów i studni zlokalizowanych w obrębie robót przewidzianych do wykonania w ramach realizowanego zadania (związanych z przebudową nawierzchni jezdni, przebudową chodników, czy budową kanalizacji deszczowej). Ilość i zakres niezbędnych do regulacji włązów i studni wynika z udostępnionej dokumentacji projektowej (zamieszczonej w ramach zał. nr 1 SWZ – OPZ).

Pytanie nr 272:

Dotyczy § 4 ust. 4 wzoru Umowy. Prosimy o potwierdzenie, że wymóg wskazany w § 4 ust. 4 wzoru Umowy dotyczący konieczności przedstawienia odrębnej polisy ubezpieczenia odpowiedzialności cywilnej dla kontraktu zostanie uznany za spełniony kiedy Wykonawca przedstawi ogólną obrotową polisę OC działalności spełniającą wymogi Zamawiającego wskazane we wzorze umowy w postanowieniach ogólnych dotyczących ubezpieczenia odpowiedzialności cywilnej oraz wymaganym zakresie ubezpieczenia, jednakże z okresem ubezpieczenia krótszym niż wymagany. Wymóg posiadania ubezpieczenia do daty odbioru końcowego przedmiotu umowy + 3 miesiące zostałyby spełnione poprzez utrzymanie ciągłości ubezpieczenia Wykonawcy potwierdzone przez przekazanie Zamawiającemu ogólnej obrotowej polisy OC działalności Wykonawcy spełniającej wymogi wystawionej na kolejny okres ubezpieczeniowy, tj. kolejny rok kalendarzowy – tym samym Wykonawca posiadałby ubezpieczenie OC w całym wymaganym okresie na warunkach wskazanych w Umowie, jednakże z podziałem okresu ubezpieczenia na dwie polisy. Ponadto Wykonawca potwierdziłby objęcie ochroną ubezpieczeniową kontraktu przedstawiając dodatkowy dokument ubezpieczeniowy (certyfikat) zawierający m. in. nazwę realizowanego zadania. Wykonawca wskazuje, że powyższe rozwiązanie nie pogorszy warunków ubezpieczenia ani nie zmniejszy ochrony ubezpieczeniowej dla kontraktu a pozwoli na ograniczenie kosztów aranżacji ubezpieczenia, a co za tym idzie ceny ofertowej.

Odpowiedź

Zamawiający w kontekście przedmiotowego pytania informuje, iż jeżeli posiadana przez Wykonawcę generalna polisa OC spełnia wszystkie szczegółowe wymogi ubezpieczeniowe określone w ramach § 4 ust. 4 wzoru umowy (zał. nr 8 SWZ) dla niniejszego zamówienia w zakresie dotyczącym wymagań odnoszących się do ubezpieczenia odpowiedzialności cywilnej – polisy oddzielnej OC dla kontraktu, w tym dotyczących m.in. kręgu ubezpieczonych, okresu ubezpieczenia, zakresu (klausul) ubezpieczenia oraz limitów kwotowych / procentowych sumy gwarancyjnej, tzn. stanowi polisę adekwatną / równoważną co do przedmiotu i zakresu ochrony ubezpieczeniowej, jaka jest wymagana w kontekście realizacji niniejszego zamówienia, taka polisa będzie mogła zostać uznana za spełniającą przywołane (zawarte w SWZ) wymagania dotyczące ubezpieczenia odpowiedzialności cywilnej, co implikować będzie brak konieczności angażowania w tym zakresie odrębnej polisy OC. Zaznacza się przy tym, iż tego typu polisa OC (spełniająca wskazane wymagania) może zastąpić (tzn. zostać uznana za równoważną) jedynie polisę kontraktową OC, ale już nie, także wymagane zgodnie z zapisami § 4 ust. 4 wzoru umowy, ubezpieczenie ryzyk budowy i montażu – polisa generalna OC nie odnosi się i nie może skompensować wymagania posiadania w kontekście realizacji niniejszego zamówienia również tego typu swoistego, odrębnego ubezpieczenia, stąd też w każdym przypadku konieczne będzie wygenerowanie odrębnej polisy ubezpieczenia ryzyk budowy i montażu.

Wskazuje się przy tym, iż w przypadku przedłożenia polisy generalnej OC wymagane jest równoczesne złożenie oświadczenia o niewyczerpalności sumy gwarancyjnej.

Pytanie nr 273:

Dotyczy § 4 ust. 4 wzoru Umowy. Prosimy o zmianę wymogu dotyczącego ubezpieczenia ryzyk budowy i montażu (CAR) i potwierdzenie, że wymóg zostanie uznany za spełniony kiedy Wykonawca będzie posiadał ubezpieczenie CAR z sumą ubezpieczenia w wysokości wartości kontraktu netto. Wskazujemy, że odszkodowania z ubezpieczenia ryzyk budowy i montażu (CAR) na rzecz podmiotu zarejestrowanego jako płatnik podatku VAT, a takim bez wątpienia będzie każdy Wykonawca, pomniejszane są o wartość podatku VAT, tj. wypłacane w kwocie netto. W związku z powyższym ubezpieczenie budowy na sumę równą wartości kontraktu brutto jedynie niepotrzebnie zwiększy składkę za to ubezpieczenie (o 23%), a co za tym idzie samą cenę ofertową, kiedy nie ma możliwości aby tak ustalona suma ubezpieczenia kiedykolwiek została wykorzystana w całości przy likwidacji szkody.

Odpowiedź

Zamawiający informuje, iż nie wyraża zgody na modyfikację zapisu § 4 ust. 4 wzoru umowy (zał. nr 8 SWZ) w sposób wskazany w pytaniu. Celem zapewnienia jednolitości, równoważności i przejrzystości wymagań ubezpieczeniowych podtrzymuje się wymóg, aby suma gwarancyjna w ramach ubezpieczenia ryzyk budowy i montażu opiewała na wartość kontraktu brutto (cenę ofertową brutto). Zamawiający nie wyraża zgody na indywidualizowanie wymagań ubezpieczeniowych w kontekście sytuacji danego konkretnego Wykonawcy.

Pytanie nr 340:

W związku z tym, że postępowanie prowadzone jest w formie elektronicznej wnosimy o udostępnienie STWiORB również w wersji elektronicznej umożliwiającej wyszukiwanie tekstu.

Odpowiedź:

Zamawiający udostępnia w załączeniu niniejszego pisma specyfikacje techniczne / STWiORB w wersji edytowalnej – przedmiotowe dokumenty zamieszczone są w linku do załączników pod adresem https://pliki.zdw.krakow.pl/wzp18/postepowanie26_24.zip w folderze pn. załączniki do pisma z dnia 08.10.2024 r.

Pytanie nr 367:

Prosimy o przekazanie decyzji lub uzgodnienia (korespondencji) z Małopolskim Wojewódzkim Konserwatorem Zabytków, dotyczących konieczności przeprowadzenia badań wykopaliskowych na stanowisku archeologicznym Proszówki nr 9 (AZP106-61/66) wskazanym w pkt. 5.2 opisu do Projektu Zagospodarowania Terenu. Prosimy o podanie powierzchni, na której należy przeprowadzić badania wykopaliskowe. Na podstawie opisu Szczegółowego Zakresu Rzeczowego Zadania pkt. IV lit. I) Zamawiający jest w posiadaniu korespondencji z Małopolskim Wojewódzkim Konserwatorem Zabytków.

Odpowiedź:

Patrz odpowiedź na pytanie nr 77.

Pytanie nr 376:

W wykazie materiałów jest sumaryczna długość HDPE 40 jako budowana w układzie 2xHDPE 40 + WMF czy powinno być zgodnie z wytycznymi 3xHDPE 40 + WMF? Profile pokazują 3xHDPE 40 +WMF.

Odpowiedź:

Zamawiający informuje, iż sposób ułożenia kanału technologicznego winien być zgodny z zapisami dokumentacji projektowej – projektem wykonawczym branży telekomunikacyjnej pn. *Budowa kanału technologicznego* (szczegóły przedstawione zostały na rys. KT.04.01). Zgodnie z przedmiotową dokumentacją kanał technologiczny winien być wykonany w układzie 3xHDPE 40 +WMR.

Pytanie nr 389:

Zwracamy uwagę na usytuowanie niektórych prętów sprężających w pobliżu środka wysokości dźwigarów wiaduktu WD40 (nad autostradą A4) – tj. w lokalizacji nietypowej. Zwracamy się z prośbą o potwierdzenie tej lokalizacji lub o dopuszczenie możliwości jego optymalizacji na zasadach wskazanych m.in. w SWZ.

Odpowiedź:

Zamawiający potwierdza lokalizację prętów sprężających w przekroju dźwigarów wiaduktu WD40 wskazując przy tym, iż nie dopuszcza się optymalizacji w zakresie sposobu wzmocnienia wiaduktu WD40. Jednocześnie Zamawiający informuje, iż opracowanie dokumentacji projektowej w zakresie podniesienia nośności obiektu WD40 zostało wykonane na podstawie dokumentacji powykonawczej sporządzonej przez wykonawcę tego obiektu, przy założeniu wykonania robót budowlanych zgodnie z dokumentacją projektową i sztuką budowlaną – w oparciu o tę dokumentację opracowany został projekt wzmocnienia istniejącego obiektu. W ramach prowadzonego nadzoru autorskiego obliczenia sprawdzające dla przedmiotowego zakresu robót wykonane zostaną przez Projektanta (autora dokumentacji projektowej).

Pytanie nr 405:

Na przejściu dla pieszych/rowerów – skrzyżowanie drogi publicznej z drogą gminną odc. Ref. 007 km 0+279,80 Zamawiający przewiduje montaż oznakowania pionowego dotyczącego przejścia?

Odpowiedź:

Zamawiający informuje, iż w kontekście skrzyżowania planowanej obwodnicy z drogą gminną (odc. ref. 007 km 0+279,80) zakres rzeczowy zadania obejmuje montaż oznakowania pionowego dotyczącego przejścia dla pieszych zaprojektowanego zgodnie z projektem stałej organizacji ruchu.

Pytanie nr 406:

W Projekcie błędnie użyto oznaczenie barier drogowych z pochwytem. Oznaczenie u-12b dotyczy słupków wygradzającego z łańcuchem. Wykonawca prosi o prawidłowe oznakowanie barier drogowych z pochwytem jednocześnie prosi o potwierdzenie rodzaju poręczy dla pieszych zaprojektowanych na innych odcinkach (U-11a)?

Odpowiedź:

Zamawiający informuje, iż w dokumentacji projektowej w wyniku omyłki pisarskiej błędnie określone zostały bariery drogowe z pochwytem (barieroporęcze) – zamiast wskazanych barier U-12b winny być wskazane właściwe bariery typu U-11b. Zamawiający informuje ponadto, iż w ramach zadania zastosowane zostały również bariery drogowe stalowe U-14a oraz balustrady U-11a o wysokości 1,2 m.

Pytanie nr 409:

W Opisie Projektu technicznego branży kanalizacja deszczowa na stronie 8 jest zakres dotyczący Regulatorów przepływu: Regulator odpływu Na wlotach studnia S1, S3, S22, S27, należy zabudować stożkowe regulatory przepływu z przelewem awaryjnym, wykonane ze stali

nierdzewnej 1.4404 w celu ograniczenia odpływu wód opadowych i roztopowych ze zbiorników retencyjnych. Regulator powinien spełniać poniższe wymagania: • Przepływ nominalny regulatora S57: 12,0 l/s • Przepływ nominalny regulatora S65: 13,0 l/s • Maksymalna wysokość spiętrzenia wody przed regulatorem przepływu S1: 0,6m • Maksymalna wysokość spiętrzenia wody przed regulatorem przepływu S3: 0,36m • Wysokość przelewu awaryjnego S57 (liczona od dna regulatora): 0,7m • Wysokość przelewu awaryjnego 65 (liczona od dna regulatora): 0,5m • Średnica wlotu: 315mm W powyższym fragmencie nie zgadzają się numery studni (tj. w pierwszym zdaniu są studnie S1,S3,S22,S27 natomiast w dalszej części jest mowa o S57, S65, S1 i S3). Podane są parametry tylko dla dwóch studni (tj. przepływ nominalny regulatora oraz wysokość przelewu awaryjnego tylko dla studni S57 i S65, a maksymalna wysokość spiętrzenia wody przed regulatorem przepływu tylko dla studni S1 i S3. Prosimy o podanie prawidłowej (zgodnej we wszystkich zdaniach ww. fragmentu) numeracji studni z przewidywaną zabudową regulatorów przepływu oraz takich danych jak przepływ nominalny, maksymalna wysokość piętrzenia wody i wysokość przelewu awaryjnego dla wszystkich regulatorów.

Odpowiedź:

Zamawiający informuje, iż regulatory przepływu należy zabudować na wlotach studni S57 oraz S65. Regulatory te winny spełniać następujące wymagania: • przepływ nominalny regulatora S57: 12,0 l/s; • przepływ nominalny regulatora S65: 13,0 l/s; • maksymalna wysokość spiętrzenia wody przed regulatorem przepływu S57: 0,6 m; • maksymalna wysokość spiętrzenia wody przed regulatorem przepływu S65: 0,36 m; • wysokość przelewu awaryjnego S57 (liczona od dna regulatora): 0,7 m; • wysokość przelewu awaryjnego S65 (liczona od dna regulatora): 0,5 m; • średnica wlotu: 315 mm.

Pytanie nr 410:

Dotyczy projekt techniczny III.4.1 Likwidacja oraz budowa sieci kanalizacji deszczowej Na wlotach studnia S1, S3, S22, S27, należy zabudować stożkowe regulatory przepływu z przelewem awaryjnym, wykonane ze stali nierdzewnej 1.4404 w celu ograniczenia odpływu wód opadowych i roztopowych ze zbiorników retencyjnych. Regulator powinien spełniać poniższe wymagania: • Przepływ nominalny regulatora S57: 12,0 l/s • Przepływ nominalny regulatora S65: 13,0 l/s • Maksymalna wysokość spiętrzenia wody przed regulatorem przepływu S1: 0,6m • Maksymalna wysokość spiętrzenia wody przed regulatorem przepływu S3: 0,36m • Wysokość przelewu awaryjnego S57 (liczona od dna regulatora): 0,7m • Wysokość przelewu awaryjnego 65 (liczona od dna regulatora): 0,5m • Średnica wlotu: 315mm Prosimy o wyjaśnienie czy na studniach S1, S3, S22, S27 mają być zabudowane regulatory? Jeśli tak to prosimy o uzupełnienie opisu o przepływy nominalne, maksymalne przelewy oraz wysokości przelewu awaryjnego. Zwracamy również uwagę, że zaprojektowany Wyl1 przy studni S65 jest wlotem poprosimy zatem o przedstawienie jego właściwego rozwiązania.

Odpowiedź:

Patrz odpowiedź na pytanie nr 409.

Jednocześnie Zamawiając informuje, iż wlot oraz wylot ziemnego zbiornika retencyjnego należy wykonać z użyciem prefabrykowanych wylotów żelbetowy według KPED 02.16. Wylot należy wykonać z zastosowaniem jako materiału betonu odpowiadającego klasie wytrzymałości nie niższej niż C30/37 (według PN-EN 206+A1:2016-12), wodoszczelnego (W12), mało nasiąkliwego (nw do 5%) i mrozoodpornego (F-150).

Pytanie nr 411:

Prosimy o uzupełnienie w opisie technicznym Projektu Wykonawczego LIKWIDACJA ORAZ BUDOWA SIECI KANALIZACJI DESZCZOWEJ informacji na temat regulatorów

przepływu. W celu prawidłowej wyceny niezbędne jest uzupełnienie następujących parametrów: potrzebna jest reszta przepływów nominalnych (na ten moment podane są tylko dwa) , wszystkie maksymalne poziomy spiętrzenia wody, wszystkie wysokości przelewu awaryjnego, informacja o średnicy wylotów.

Odpowiedź:

Patrz odpowiedź na pytanie nr 409.

Pytanie nr 412:

Dotyczy wykonania mieszanki SMA. Jakie powinno być uziarnienie mieszanki SMA oraz jaki asfalt należy zastosować? Wg sst nr D.05.03.13 należy wykonać mieszankę o uziarnieniu 8 mm przy zastosowaniu asfaltu PMB 45/80-55. Natomiast w projekcie wskazano na uziarnienie SMA 11 mm przy asfalcie PMB 45/80-65. W przedmiarze wskazano uziarnienie 11 mm z asfaltem PMB 45/80-65.

Odpowiedź:

Zamawiający informuje, iż mieszankę SMA należy wykonać zgodnie z zapisami dokumentacji projektowej branży drogowej, tj. o uziarnieniu 11 mm i asfalcie PMB 45/80-65.

Równocześnie Zamawiający udostępnia w załączeniu niniejszego pisma zamienne specyfikacje techniczne skorygowane w pkt D-05.03.13 – przedmiotowe dokumenty zamieszczone są w linku do załączników pod adresem https://pliki.zdw.krakow.pl/wzp18/postepowanie26_24.zip w folderze pn. *załączniki do pisma z dnia 08.10.2024 r.*

Pytanie nr 413:

Przedmiar robót wskazuje w pozycjach dotyczących wykonania nawierzchni dla kategorii ruchu KR 1-2 wskaz zarówno dla warstwy wiążącej i ścieralnej konieczność zastosowania asfaltów modyfikowanych. Czy Zamawiający potwierdza konieczność zastosowania asfaltów modyfikowanych dla kategorii ruchu Kr 1-2?

Odpowiedź:

Zamawiający informuje, iż dla nawierzchni KR1 należy stosować asfalt drogowy według PN-EN 12591, do warstwy wiążącej dla nawierzchni KR1 (jezdnie dodatkowe, ścieżki rowerowe i pieszo-rowerowe) należy zastosować asfalt drogowy 50/70 według PN-EN 12591, a do warstwy ścieralnej dla nawierzchni KR1 (jezdnie dodatkowe ścieżki rowerowe i pieszo-rowerowe) należy zastosować asfalt drogowy 50/70 lub 70/100 według PN-EN 12591.

Równocześnie Zamawiający udostępnia w załączeniu niniejszego pisma zamienne specyfikacje techniczne skorygowane w pkt D-05.03.05a i D-05.03.05b – przedmiotowe dokumenty zamieszczone są w linku do załączników pod adresem https://pliki.zdw.krakow.pl/wzp18/postepowanie26_24.zip w folderze pn. *załączniki do pisma z dnia 08.10.2024 r.*

Pytanie nr 414:

W związku z rozbieżnościami zapisów między projektem, specyfikacjami technicznymi i przedmiarem robot dotyczącymi rodzajów asfaltów jakie należy zastosować na różne kategorie ruchu prosimy o jednoznaczne wskazanie jakie asfalty należy zastosować dla ciągu głównego łącznika, dróg serwisowych, dróg powiatowych oraz istniejącej drogi wojewódzkiej, a także ciągu pieszo rowerowego?

Odpowiedź:

Zamawiający informuje, iż do warstwy wiążącej należy zastosować następujące rodzaje asfaltów drogowych: - dla nawierzchni KR4 (droga wojewódzka i łącznica A4) należy zastosować polimeroasfalt PMB 25/55-60 według PN-EN 14023, - dla nawierzchni KR3 (drogi powiatowe) należy zastosować asfalt drogowy 35/50 lub 50/70 według PN-EN 12591, - dla nawierzchni KR1 (jezdnie dodatkowe ścieżki rowerowe i pieszo-rowerowe) należy zastosować asfalt drogowy 50/70 według PN-EN 12591. Natomiast do warstwy ścieralnej

należy zastosować następujące rodzaje asfaltów drogowych: - dla nawierzchni KR4 (droga wojewódzka i łącznica A4) należy zastosować polimeroasfalt PMB 45/80-65 według PN-EN 14023, - dla nawierzchni KR3 (drogi powiatowe) należy zastosować asfalt drogowy 50/70 według PN-EN 12591, - dla nawierzchni KR1 (jezdnie dodatkowe ścieżki rowerowe i pieszo-rowerowe) należy zastosować asfalt drogowy 50/70 lub 70/100 według PN-EN 12591.

Równocześnie Zamawiający udostępnia w załączeniu niniejszego pisma zamiennie specyfikacje techniczne skorygowane w pkt D-05.03.05a, D-05.03.05b i D-05.03.13 – przedmiotowe dokumenty zamieszczone są w linku do załączników pod adresem https://pliki.zdw.krakow.pl/wzp18/postepowanie26_24.zip w folderze pn. *załączniki do pisma z dnia 08.10.2024 r.*

Pytanie nr 415:

Prosimy o jednoznaczne wskazanie uziarnienia mieszanki mineralno-asfaltowej na warstwę wiążącą na ciągu pieszo rowerowym. Wg sst wskazano na uziarnienie 16 mm, a w projekcie 11 mm.

Odpowiedź:

Zamawiający informuje, iż warstwę wiążącą na ścieżce rowerowej i ścieżce pieszo-rowerowej należy wykonać zgodnie z dokumentacją projektową branży drogowej z mieszanki mineralno-asfaltowej AC 11 W.

Równocześnie Zamawiający udostępnia w załączeniu niniejszego pisma zamiennie specyfikacje techniczne skorygowane w pkt D-05.03.05b – przedmiotowe dokumenty zamieszczone są w linku do załączników pod adresem https://pliki.zdw.krakow.pl/wzp18/postepowanie26_24.zip w folderze pn. *załączniki do pisma z dnia 08.10.2024 r.*

Pytanie nr 419:

Dotyczy projekt branży drogowej. ST D.02.01.01e Prosimy o wyjaśnienie jaki materiał należy przyjąć do wykonania materaca: Zgodny z ST, czyli gesiatkę polipropylenową dwukierunkową o sztywnych węzłach i wytrzymałości charakterystycznej 40/40 kN? Zgodny z projektem technicznym czyli geosiatki trójosiowej o sztywnych węzłach? Jeśli tak, to prosimy o uzupełnienie specyfikacji o właściwy opis parametrów rusztów trójosiowych?

Odpowiedź:

Zamawiający informuje, iż do wykonania materaca należy zastosować geosiatkę trójosiową o sztywnych węzłach.

Równocześnie Zamawiający udostępnia w załączeniu niniejszego pisma zamiennie specyfikacje techniczne skorygowane w pkt D-02.03.01e ppkt 2.6. *Wymagania wobec georusztu* – przedmiotowe dokumenty zamieszczone są w linku do załączników pod adresem https://pliki.zdw.krakow.pl/wzp18/postepowanie26_24.zip w folderze pn. *załączniki do pisma z dnia 08.10.2024 r.*

Pytanie nr 423:

Kto buduje odcinek KT od studni nr 25 do 26?

Odpowiedź:

Zamawiający informuje, iż wskazany w pytaniu odcinek kanalizacji deszczowej nie jest objęty przedmiotem niniejszego zamówienia – będzie on wykonany przez Gminę Rzeszawa według odrębnego opracowania.

Pytanie nr 425:

Czy roboty wymienione w załączniku przedmiar „3_Urz_obce_zestawienie”, w zakładkach: sieci oraz zestawienie, należy wykonać w ramach bieżącego zadania?

Odpowiedź:

Zamawiający informuje, iż przywołane w pytaniu roboty nie są objęte przedmiotem niniejszego zamówienia – będą one wykonane przez Gminę Rzezawa według odrębnego opracowania.

Pytanie nr 435:

W związku z przebudową kanalizacji deszczowej (np. zakresy Si1 oraz S1) konieczne jest m.in. rozbieranie i chodnika o dł. ok 65mb. Czy Zamawiający wymaga odtworzenia go z materiałów nowych, czy też dopuszcza wykorzystanie do tego materiału z rozbiórki (pod warunkiem, że będzie on pełnowartościowy itd.) ?

Odpowiedź:

Zamawiający informuje, iż przywołane w pytaniu roboty obejmujące odtworzenie odcinka chodnika wymagają użycia nowych materiałów.

Pytanie nr 436:

Dotyczy Przedmiaru branży Drogowej, poz. 100 (Balustrada U-11a z wypełnieniem z prętów $h=1,20$ m). Wskazujemy na rozbieżności ilościowe pomiędzy wartościami podanymi w Przedmiarze, a Projektem Docelowej Organizacji Ruchu.

Odpowiedź:

Zamawiający informuje, iż roboty związane z budową balustrad U-11a z wypełnieniem należy wykonać w ilości wynikającej z projektu stałej organizacji ruchu.

Pytanie nr 442:

Czy do budowy nasypów można zastosować inne grunty spełniającej wymagania normy PN-S-02205-1998 poza pospółką wskazaną w punkcie 2.1 STWiORB D.02.03.01

Odpowiedź:

Zamawiający informuje, iż zgodnie z zapisami m.in. pkt D.02.03.01 obowiązującej STWiORB (cyt.) *Do budowy nasypów należy zastosować grunty przydatne spełniające wymagania normy PN-S-02205:1998. Gruntu do budowy nasypów powinny spełniać następujące parametry: - kąt tarcia wewnętrznego: 35° - spójność: 2 kPa (wartość minimalna przyjęta w celu uzyskania zbieżności rozwiązania w metodzie MES) - moduł odkształcenia E: 90,00 MPa - współczynnik Poisson'a: 0,25 W wypadku zastosowania na etapie budowy gruntu o innych charakterystykach konieczne jest ponowne przeprowadzenie analiz stateczności.*

Pytanie nr 448:

Zgodnie z art. 135 ust. 1 ustawy Pzp wykonawca zwraca się o wyjaśnienie treści SWZ w zakresie jak poniżej: W specyfikacji DM.00 pkt. 1.5.15 zgodnie z ustaleniami z Wojewódzkim Konserwatorem Zabytków, w sąsiedztwie inwestycji zlokalizowano stanowiska archeologiczne. W związku z tym wykonawca zwraca się o przekazanie informacji o lokalizacji tych miejsc, w celu oszacowania powierzchni, na jakiej mają być prowadzone przedmiotowe badania.

Odpowiedź:

Patrz odpowiedź na pytanie nr 77.

Pytanie nr 451:

Dotyczy przedmiaru robót 1.1 cz. drogowa: Prosimy o informację czy Zamawiający nie zrobił omyłki podając w poz. 90 - Umocnienie skarp materacem siatkowo kamiennym gr. 30 cm ilość 0 oraz czy ta pozycja nie została już uwzględniona w tym samym przedmiarze, w dziale 'INNE ROBOTY'?

Odpowiedź:

Zamawiający potwierdza poprawność przywołanych w pytaniu zapisów nadmieniając jednocześnie, iż przedmiarowa poz. 90 dotyczy umocnienia skarp matercem siatkowo kamiennym na odcinku ref. 001: zabezpieczenie skarpy nasypu do poziomu wody Qm1% (20 cm powyżej tego poziomu) – ilość 6136 m², natomiast przedmiarowa poz. 118 umieszczona w dziale *Inne roboty* dotyczy zabezpieczenie skarpy odc. ref. 007 km 0+225.00 – km 0+250.00.

Pytanie nr 452:

Zgodnie z zamieszczonymi 'załącznikami do pisma z dnia 14.06.2024 r', prosimy o uzupełnienie dokumentacji o wspomniane pismo, ponieważ na stronie Zamawiającego z tą datą widnieje tylko plik 'zamiennie str. 22, 25 i 42 SWZ – cz. Opisowa (14.06.2024 r.)

Pytanie nr 453:

Prosimy o informację czy do pliku 'zamiennie str. 22, 25 i 42 SWZ – cz. opisowa (28.08.2024 r.)' Zamawiający nie zamieścił pisma przewodniego? Jeżeli zostało zamieszczone przekazujemy informację, że nie wyświetla się ono na stronie.

Odpowiedź (łączna na pytania nr 452 i 453):

Zamawiający informuje, iż przywołane w pytaniach dokumenty elektroniczne pn. *pismo – odpowiedzi (cz. 2), zmiany SWZ, zmiana terminów (14.06.2024 r.) oraz pismo – zmiana terminów (29.08.2024 r.)* (nadmienia się przy tym, iż Zamawiający przyjął, że drugie z przedmiotowych pytań odnosi się faktycznie do pliku pn. *zamiennie str. 22, 25 i 42 SWZ – cz. opisowa (29.08.2024 r.)*), ponieważ w ramach strony postępowania nie był upubliczniany plik pn. *zamiennie str. 22, 25 i 42 SWZ – cz. opisowa (28.08.2024 r.)*) zostały upublicznione przez Zamawiającego wraz z załącznikami wskazanymi w ich treści (m.in. zamiennymi str. SWZ – cz. opisowa oznaczonymi datami 14.06.2024 r. i 29.08.2024 r. oraz dokumentami zamieszczonymi w linku do załączników pod adresem https://www.zdw.krakow.pl/wzp18/postepowanie26_24.zip w folderze pn. *załączniki do pisma z dnia 14.06.2024 r.)* zgodnie z datami opublikowania ogłoszeń o zmianie ogłoszenia o zamówieniu wysłanych do publikacji odpowiednio w dniach 14.06.2024 r. i 29.08.2024 r., przy czym z uwagi na niewiadome / nieustalone co do przyczyny błędy techniczne mogły się one okazjonalnie i indywidualnie nie wyświetlać / nie wyświetlać w całości (choć dokumenty te zostały na stronie zamieszczone / wgrane). O niniejszym Zamawiający został następczo powiadomiony, toteż na tę okoliczność, próbując usunąć (naprawić) przedmiotowe niewytłumaczone problemy generujące możliwy brak dostępu do tych plików, ponownie wgrał na stronie przedmiotowe dokumenty – uprzednio raz jeszcze generując ich zapis w formacie PDF, aby wyeliminować ewentualne błędy techniczne / systemowe tkwiące we wcześniejszych wersjach tych plików, które mogły powodować ich ewentualne niewyświetlanie się. Równocześnie wskazuje się, iż ponownie wgrawając na stronie przedmiotowe dokumenty nie można było zmienić dat wskazanych w ich nazwach, czy też zamieścić ich w odrębnym / nowym piśmie / pakiecie informacji z uwagi na wzajemne ich powiązania z innymi zamieszczonymi już na stronie dokumentami, tzn. załącznikami do tych konkretnych pism (które zostały udostępnione wcześniej wraz z pierwotnymi plikami, co do których zaistniał problem ich możliwego niewyświetlania się), wobec których nie stwierdzono problemów z dostępnością (a przynajmniej takowe nie zostały zgłoszone Zamawiającemu) – ewentualna zmiana dat w kontekście tych pism spowodowałaby zerwanie tych powiązań i wygenerowałaby znaczny chaos i niejasność w zakresie udostępnionych dotychczas całościowo na gruncie tego postępowania wyjaśnień i informacji. Jednocześnie wskazuje się, iż kontekst przedmiotowych problemów z wyświetlaniem się przedmiotowych jednostkowych konkretnych dokumentów i podjętych w tym zakresie działań naprawczych został uwzględniony w aspekcie określanych na gruncie niniejszego

postępowania terminów składania i otwarcia ofert, które zostały stosownie zmienione / przedłużone o czas umożliwiający całościowe zapoznanie się z zawartymi także w przywołanych wyżej dokumentach (ponownie wgranych plikach) informacjami oraz uwzględnienie ich w procesie sporządzania ofert. Nadmienia się także, iż fakt składania do Zamawiającego kolejnych wniosków / pytań również w kontekście i w nawiązaniu wprost do informacji zawartych w przywołanych wyżej pismach świadczy o faktycznym zaznajamianiu się z nimi i niepomijaniu ich w procesie zapoznawania się przez Wykonawców z ogółem materiałów przetargowych udostępnionych w ramach strony prowadzącego postępowania.

Pytanie nr 455:

Czy Zamawiający zezwoli na wykonanie nasypów z gruntów antropogenicznych, (mieszanin popiołowo- żuźlowych) spełniających wymagania normy PN-S-02205 ?

Odpowiedź:

Patrz odpowiedź nr 442.

- II. Jednocześnie Zamawiający informuje, iż oprócz wniosków o wyjaśnienie treści SWZ zamieszczonych w ramach pkt I wpłynęły również inne pytania, na które Zamawiający niezwłocznie udzieli odpowiedzi (wyjaśnień).
- III. Ponadto Zamawiający niniejszym informuje, iż na podstawie art. 137 ust. 1, 2 i 4 ustawy PZP dokonana została zmiana aktualizacyjna treści SWZ w zakresie dotyczącym przywołanych w tym dokumencie podstaw wykluczenia obowiązujących na gruncie niniejszego postępowania – poprzez wskazanie / przywołanie w nim podstawy wykluczenia z postępowania określonej w art. 108 ust. 2 ustawy PZP, która jedynie omyłkowo nie została wcześniej wskazana w SWZ, podczas gdy ma ona w tym postępowaniu zastosowanie *ex lege* (z mocy prawa – niezależnie od decyzji, czy woli Zamawiającego) z uwagi na fakt, iż wartość zamówienia stanowiącego jego przedmiot przekracza kwoty określone w tym przepisie. W związku z tym dokonana została wymagana aktualizacja / modyfikacja treści SWZ – cz. opisowa w zakresie zapisów cz. II pkt 2.1. i pkt 4.2.2. ppkt 1.2. – poprzez przywołanie w nich samej podstawy wykluczenia określonej w art. 108 ust. 2 ustawy PZP oraz wskazanie przyporządkowanego do niej stosownego podmiotowego środka dowodowego, który zgodnie z regulacjami ustawowymi służy weryfikacji tego kontekstu sytuacyjnego. Jednocześnie nadmienia się, iż w sekcji 2.1.6 *Podstawy wykluczenia* ogłoszenia o zamówieniu – w ramach podanego tam katalogu przepisów prawnych wymienionych w kontekście naruszenia zobowiązań wynikających wyłącznie z krajowych przesłanek wykluczenia – przepis art. 108 ust. 2 ustawy PZP został prawidłowo przywołany (jako że ma on w tym postępowaniu zastosowanie z mocy prawa), wobec czego obecnie treść SWZ (która wedle informacji zawartej w sekcji 2.1.4. *Informacje ogólne* pkt 5 ogłoszenia o zamówienia w sposób kompleksowy, pełny i wyczerpujący określa kontekst podstaw wykluczenia obowiązujących / mających zastosowanie na gruncie niniejszego postępowania) została w wymaganym zakresie uzupełniona i dopójniona względem treści ogłoszenia o zamówieniu i obowiązujących przepisów prawa. W związku z powyższym Zamawiający udostępnia w załączeniu do niniejszego pisma w ramach strony prowadzonego postępowania zamienną SWZ – cz. opisowa (oznaczoną datą 08.10.2024 r.) uwzględniającą wskazane wyżej zmiany dokonane w kontekście i na okoliczność obowiązujących w tym postępowaniu podstaw wykluczenia.

IV. Równocześnie Zamawiający informuje niniejszym, iż zmieniony został określony w SWZ oraz ogłoszeniu o zamówieniu termin składania ofert, termin wniesienia wadium oraz termin otwarcia ofert w niniejszym postępowaniu (a w konsekwencji również termin związania ofertą) – zgodnie z poniższym:

| | |
|---------------------------------|------------------------------------|
| Termin składania ofert | – 25.10.2024 r. godz. 10:00 |
| Termin wniesienia wadium | – 25.10.2024 r. godz. 10:00 |
| Termin otwarcia ofert | – 25.10.2024 r. godz. 11:00 |

Wobec powyższego zmianie uległy zapisy cz. III pkt 5 ppkt 2, pkt 8 i pkt 11 ppkt 1 oraz cz. VI pkt 7 SWZ – cz. opisowa, w związku z czym niniejszym udostępnia się w ramach strony prowadzonego postępowania zamiennie str. 22, 25 i 42 SWZ – cz. opisowa (oznaczone datą 08.10.2024 r.) uwzględniające dokonane zmiany terminów.

Przedmiotowe zmiany zostały wprowadzone jednocześnie do treści ogłoszenia o zamówieniu opublikowanego w Dzienniku Urzędowym Unii Europejskiej (Dz.Urz.UE) w dniu 04.04.2024 r. pod nr S: 67/2024 197576-2024 (w ramach zmiany zapisów sekcji 5.1.12. *Warunki udzielenia zamówienia – Termin składania ofert, Data otwarcia* i sekcji 2.1.4. *Informacje ogólne* pkt 9 ogłoszenia), w związku z czym udostępnia się w ramach strony prowadzonego postępowania stosowne ogłoszenie o zmianie ogłoszenia o zamówieniu – po jego opublikowaniu w Dz.Urz.UE, ewentualnie po upływie okresu 48 godzin od momentu potwierdzenia przez Urząd Publikacji Unii Europejskiej (UPUE) otrzymania ogłoszenia przekazanego do publikacji.

V. Mając powyższe na uwadze w załączeniu do niniejszego pisma udostępnia się w ramach strony prowadzonego postępowania:

- zamienną SWZ – cz. opisowa (oznaczoną datą 08.10.2024 r.),
- ogłoszenie o zmianie ogłoszenia (przesłane do publikacji w dniu 08.10.2024 r. – po jego opublikowaniu w Dz.Urz.UE, ewentualnie po upływie okresu 48 godzin od momentu potwierdzenia przez UPUE otrzymania ogłoszenia przekazanego do publikacji),
- dokumenty zamieszczone w linku do załączników pod adresem https://pliki.zdw.krakow.pl/wzp18/postepowanie26_24.zip w folderze pn. *załączniki do pisma z dnia 08.10.2024 r.*

Niniejsze pismo staje się częścią Specyfikacji Warunków Zamówienia.

Z up. Dyrektora
Zarządu Dróg Wojewódzkich w Krakowie
Inga Gęsiarz-Nowak
Naczelnik Wydziału Zamówień Publicznych

Niniejsze pismo (wraz z wymienionymi w jego treści załącznikami) zostanie udostępnione w ramach strony prowadzonego postępowania po opublikowaniu w Dz.Urz.UE ogłoszenia o zmianie ogłoszenia, ewentualnie po upływie okresu 48 godzin od momentu potwierdzenia przez UPUE otrzymania ogłoszenia przekazanego do publikacji (vide art. 137 ust. 5 ustawy PZP oraz art. 90 ust. 1 w związku z art. 88 ust. 3 ustawy PZP).

Rozdzielnik:
www.zdw.krakow.pl
1 x DN-4 a/a